

## Metti in luce le tue competenze

Newsletter dei Punti di contatto nazionali

N. 1 • Gennaio / Marzo 2026



### Migliorare l'accessibilità per l'inclusione, le novità di Europass 2026

A partire da febbraio 2026, il portale Europass presenta alcune importanti novità volte a rendere gli strumenti e i servizi Europass sempre più vicini ai cittadini.

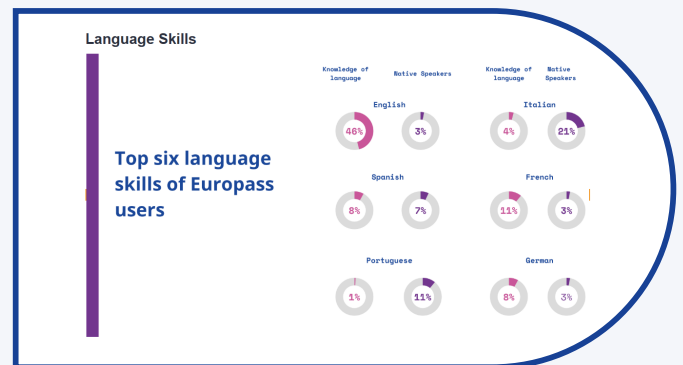
Si tratta dei seguenti elementi:

- un percorso iniziale "guidato" con i passaggi da compiere per creare il profilo o il CV per i nuovi registrati;
- due CV builder, per creare il CV, uno standard e uno più dinamico, che offre l'anteprima degli elementi che si selezionano per costruire un CV;
- nuovi format di CV con la loro classificazione per nomi (classico, moderno, elegante etc.);
- due editor per redigere la lettera di presentazione: uno standard e uno più interattivo che offre, come per il CV, l'anteprima degli elementi selezionati per costruire la lettera di accompagnamento;
- nuovi format di lettere di presentazione, classificati anche questi per nome;

- nel "Centro utenti", le statistiche sul portale, che forniscono, ad esempio, i dati sull'età e nazionalità degli utenti, sui profili realizzati e le lingue maggiormente utilizzate.

Infine, è stata risolta la criticità sulla versione linguistica del portale che non manteneva, durante la navigazione, la scelta iniziale della lingua e, poiché Europass è diventato il punto di accesso dei nuovi utenti nel database EURES, è stata migliorata la condivisione del profilo Europass con EURES, chiarendo i passaggi e i criteri di eligibilità per tale operazione.

Gli aggiornamenti Europass sono legati all'attività di testing realizzata dai singoli Paesi sul portale con un campione di utenti, con l'obiettivo di agevolarne l'accesso e la fruibilità ad un numero sempre maggiore di cittadini.



### Pratiche di peer learning transnazionale, l'esperienza di Euroguidance Italia



Il confronto tra pari per lo scambio e l'apprendimento reciproco attraverso il dialogo transnazionale è stato al centro di due attività che hanno coinvolto il Team italiano EG nel primo trimestre del 2026.

La visita di studio del 23-25 marzo della delegazione polacca del Ministero dell'Istruzione e del [FRSE](#) presso INAPP è stata l'occasione per mettere a fuoco, a partire da una presentazione della Rete e del Centro nazionale Euroguidance, con il contributo di ASNOR, il panorama italiano delle misure di *adult learning* e alcuni strumenti per orientarsi nel mondo del lavoro e conoscere le professioni e le prospettive occupazionali - [Atlante del Lavoro](#) e [Portale delle Professioni](#).

I risultati dell'[indagine PIAAC 2025](#) sulle competenze cognitive degli adulti e l'illustrazione del sistema di certificazione nell'ambito dei fondi interprofessionali hanno arricchito lo scambio bilaterale, aprendo la strada a possibili future collaborazioni.

Il 25 marzo si è svolta inoltre una *Peer Review* (Valutazione tra Pari) da parte dei colleghi lituani e norvegesi sul corso di formazione del Centro nazionale EG 2025 su *Programmi, reti e strumenti per la mobilità*

e il lavoro in Italia e in Europa. A partire da un'analisi approfondita di obiettivi, contenuti e metodologia didattica del corso, sono stati individuati gli aspetti più efficaci e le potenziali aree di miglioramento per le annualità future.

Le indicazioni del Report finale, in corso di elaborazione da parte dei *Peer*, costituiranno infatti, un riferimento significativo nella prossima programmazione delle attività Euroguidance, per sviluppare la nuova proposta formativa per gli orientatori italiani.



## Cooperazione UE-ASEAN sulla trasparenza delle qualificazioni, il contributo del PCN EQF

Si sono svolte a Manila, dal 12 al 14 febbraio 2026, le attività di *peer learning* e *technical dialogue* tra UE e Paesi ASEAN per lo sviluppo e la comparabilità dei Quadri delle Qualificazioni nell'ambito del programma europeo SCOPE-HE. L'iniziativa ha riunito istituzioni, esperti e organismi internazionali per confrontarsi sul riconoscimento delle qualificazioni, micro-credenziali, apprendimento permanente e mobilità delle competenze.

L'incontro è stato inoltre l'occasione per il lancio del *Primo Rapporto per lo studio di Comparabilità tra il Quadro di Riferimento delle Qualifiche ASEAN con l'EQF*. La giornata del 16 febbraio è stata dedicata agli approfondimenti e al confronto tra esperti sui processi di referenziazione a EQF e sull'implementazione dei Quadri Nazionali.



Per l'Italia ha partecipato Michela Bastianelli, membro italiano dell'EQF Advisory Group, coinvolta nelle attività di *peer learning* e *technical dialogue* per condividere l'esperienza italiana del nuovo *Rapporto di Referenziazione*.

L'iniziativa ha confermato il ruolo strategico della cooperazione internazionale per lo sviluppo di sistemi di IFP sempre più integrati, trasparenti e orientati alle competenze con la prospettiva di proseguire tale cooperazione in futuro.

### Per approfondire:

[euinasean.eu/wp-content/uploads/2024/11/Comparability-Study-of-the-AQRF-and-the-EQF-Final-version.pdf](https://euinasean.eu/wp-content/uploads/2024/11/Comparability-Study-of-the-AQRF-and-the-EQF-Final-version.pdf)

## Focus on

Ad inizio marzo il Consiglio dell'Unione europea ha adottato una [Raccomandazione sul capitale umano](#) per sostenere gli Stati membri nel contrasto alle carenze di manodopera e competenze in Europa. La Raccomandazione, basata su un approccio che integra istruzione, formazione e diritti sociali, intende rafforzare le competenze di base, migliorare l'attrattività e dell'IFP e degli apprendistati e dei programmi di istruzione terziaria nelle discipline STEM, con particolare attenzione alle studentesse.



Cofinanziato  
dall'Unione europea



**Skill ON**  
Metti in luce le tue competenze

Seguici su

